

MĚSTSKÝ ÚŘAD PÍSEK

ODBOR DOPRAVY

Velké náměstí 114/3
pracoviště Budovcova 207
397 19 Písek

Č. j.: MUPI/2025/31123
Sp. zn.: UZ/2025/13/Hrn
Vyřizuje: Ing. Jaroslav Hrneček
Telefon: 382 330 603, 382 330 111
E-mail: jaroslav.hrneck@mapisek.cz



Písek 04.04.2025

VEŘEJNÁ VYHLÁŠKA ROZHODNUTÍ O POVOLENÍ UZAVÍRKY A NAŘÍZENÍ OBJÍŽDKY

Městský úřad Písek, odbor dopravy, jako příslušný silniční správní úřad ve věcech pozemních komunikací podle § 40, odst. 4 a 5 zákona č.13/1997 Sb., o pozemních komunikacích, v platném znění (dále jen „zákon o pozemních komunikacích“), na základě souhlasu Správy a údržby silnic Jihočeského kraje, jako majetkového správce pozemních komunikací – silnic č. III/00423, II/121, II/604, III/12113, III/12110, č. III/1219, III/1218, III/1217, III/00421b a III/00422, dotčených uzavírkou a objížděkou, dále města Mirovice, jako vlastníka místních komunikací a veřejně přístupné účelové komunikace v ulicích náměstí Mikoláše Alše, Stroupežnického, Školní, Za Truhlárnu, Zahradní, Za Sokolovnu, Družstevní, Zářečí a K Dolejšímu mlýnu, dotčených uzavírkou, objížděkou a souhlasu obcí Cerhonice, Ostrovce, Vráž, Čížová, Smetanova Lhota, Předotice a města Mirovice, na jejichž zastavěném území má být povolena uzavírka nebo nařízena objížděka a změna dopravní obsluhy zastávek a předchozího souhlasného stanoviska Policie ČR, KŘ policie Jihočeského kraje, DI Písek k uzavírce a k objížděce pozemních komunikací, rozhodl dne 04.04.2025 ve věci žádosti o povolení uzavírky pozemní komunikace, kterou podal dne 03.04.2025 a postupně doplnil dne 04.04.2025 žadatel PORR a.s., IČO: 43005560, se sídlem Dubečská 3238/36, 100 00 Praha 10 - Strašnice, zastoupený na základě plné moci Pavlem Bílkem – dopravně inženýrská opatření, IČO: 65013395, Mnichov 132, 386 01 Strakonice, **takto**:

podle § 24 zákona o pozemních komunikacích

povoluje

obchodní firmě: **PORR a.s.**
IČO: 43005560
se sídlem: Praha 10 - Strašnice, Dubečská 3238/36
z a s t u p u j e : **Pavel Bílek**
IČO: 65013395
se sídlem : Strakonice, Mnichov 132
(dále jen „žadatel“)

a) úplnou uzavírku silnice č. III/00423, v ulici Stroupežnického na území obce Mirovice, v úseku od začátku ulice Stroupežnického (objektu č.p. 17 od konce ul. Náměstí Mikoláše Alše) po

křižovatku s místními komunikacemi ulicemi Zahradní a Za Sokolovnou, včetně této křižovatky, v km 1,550 po 1,930, aktuálního provozního staničení silnice, v délce uzavírky 380 bm, a k tomu **úplnou uzavírku přílehlé části místních komunikací III. a IV. třídy – vozovek a chodníků a veřejně přístupné účelové komunikace s označením U10**, jež jsou součástí stavby, vše pro provádění stavebních a výkopových prací spojených s realizací stavby: „**REKONSTRUKCE SILNICE III/00423, ULICE STROUPEŽNICKÉHO, MIROTICE**“ – 1. etapa prací.

- b) **úplnou uzavírku silnice č. III/00423, v ulici Stroupežnického na území obce Mirovice**, v úseku od křižovatky s místními komunikacemi ulicemi Zahradní a Za Sokolovnou, mimo tuto křižovatku, po křižovatku se silnicí č. III/12110 v ulici Cerhonická a s místní komunikací v ulici Za Truhlárnou, včetně této křižovatky, v km 1,930 po 2,180, aktuálního provozního staničení silnice, v délce uzavírky 250 bm, a k tomu **úplnou uzavírku přílehlé části místních komunikací III. a IV. třídy – vozovek a chodníků**, jež jsou součástí stavby, vše pro provádění stavebních a výkopových prací spojených s realizací stavby: „**REKONSTRUKCE SILNICE III/00423, ULICE STROUPEŽNICKÉHO, MIROTICE**“ – 2. etapa prací.

Úplná uzavírka úseku silnice č. III/00423, dotčených místních komunikací a veřejně přístupné účelové komunikace se povoluje trvale bez přerušení, a to

1. na období od **22.04.2025 do 07.09.2025 pro 1. etapu prací**
2. na období od **08.09.2025 do 18.11.2025 pro 2. etapu prací**, včetně, v rozsahu podle žadatelem (zhotovitelem) předložené situace dopravně inženýrského opatření a harmonogramu prací.

Stanovená objížďka:

1. Pro úplnou uzavírku dotčeného úseku silnice č. III/00423 ulice Stroupežnického, místních komunikací v Mirovicích **v 1. etapě prací** je nařízena objížďka pro veškerou dopravu (do okamžité hmotnosti 24t), která bude vedena a značena od uzavřeného úseku silnice č. III/00423 v Mirovicích po silnici č. III/00423 (ul. Náměstí Mikoláše Alše a ul. Kopeckého) vedená městem Mirovice přes mosty přes řeku Lomnici ve směru na Smetanovu Lhotu na okružní křižovatku na silnici č. II/121 s pokračováním objížďky po silnici č. II/121 přes Smetanovu Lhotu na křižovatku se silnicí č. III/1218 a odtud po této silnici do Ostrovce na křižovatku se silnicí č. III/1219 s pokračováním objížďky po silnici č. III/1219 obcí Ostrovec na křižovatku se silnicí č. III/12110 a odtud po této silnici přes obec Cerhonice a most ev. č. 12110-1 Mirovicích ulicí Cerhonická na křižovatku se silnicí č. III/00423 ul. Stroupežnického a odtud před uzavřený úsek silnice a opačně v obráceném pořadí. Z této silnice bude umožněno odbočení na MK ve směru k STK, betonárce a ZOD v ul. Pro dopravní obsluhu obce Lučkovice a STK Mirovice bude objížďka vedena a značena od silnice č. III/00423 v ulici Kopeckého na křižovatce se silnicí č. III/00421b ve směru do obce Boudy s odbočením na místní komunikaci ul. Zářečí k Neradovu a odtud po této místní komunikaci ve směru K Hořejšímu mlýnu na křižovatku se silnicí č. III/00422 vedoucí do Lučkovic (s dopravní obsluhou Lučkovic) a odtud po silnici č. III/00422 do Mirovic do ulice Kostelní s pokračováním objížďky po místních komunikacích ulicemi Školní, Za Truhlárnou a dále po silnici č. III/12110 ulicí Cerhonická na křižovatku s místní komunikací před mostem (ev. č. 12110-1) a odtud směrem k STK a opačně v obráceném pořadí. Pro vedení vnitrokrasových linek autobusové dopravy bude užitá trasa silnice č. III/12110 ulice Cerhonická dále místní komunikace k STK Mirovice ulice obytné zóny Družstevní – silnice č. III/00423 ulice Kopeckého a Náměstí Mikoláše Alše s obsluhou náhradní zastávky BUS před pomníkem Mikoláše Alše a zpět v opačném pořadí a podle tras licencí linek a spojů. V ulici obytné zóny Družstevní bude provoz řízen kyvadlově pomocí mobilních semaforových souprav a bude do ní umožněn pouze vjezd dopravní obsluhy do 3,5 t a autobusům VLD. Ulice K Dolejšímu mlýnu bude zjednosměněna bude do ní umožněn jednosměrný vjezd u ulice Družstevní s jednosměrným výjezdem do ulice Kopeckého silnice č. III/00423.
2. Pro úplnou uzavírku dotčeného úseku silnice č. III/00423 ulice Stroupežnického, místních komunikací v Mirovicích **ve 2. etapě prací** je nařízena objížďka pro veškerou dopravu (do okamžité hmotnosti 24t), která bude vedena a značena od uzavřeného úseku silnice č. III/00423 v Mirovicích po silnici č. III/00423 (ul. Stroupežnického, Náměstí Mikoláše Alše a ul. Kopeckého) vedená městem Mirovice přes mosty přes řeku Lomnici ve směru na Smetanovu Lhotu na okružní křižovatku na silnici č. II/121 s pokračováním objížďky po silnici č. II/121 přes Smetanovu Lhotu na křižovatku se silnicí č. III/1218 a odtud po této silnici do Ostrovce na křižovatku se silnicí č. III/1219 s pokračováním objížďky po silnici č. III/1219 obcí Ostrovec dále obcí Vráž a obcí Čížová (část obce Zlivice) na křižovatku se silnicí č. III/12113 a odtud po této silnici přes Čížovou směrem

k Nové Hospodě a dále podjezdem pod dálnicí D4 v Třebkově na křižovatku se silnicí č. II/604 a odtud po této silnici přes Předotice, Malčice a Podolí II do Radobytců s pokračováním objížďky po silnici č. III/00423 před uzavřený úsek této silnice v ulici Stroupežnického a opačně v obráceném pořadí. Autobusy VLD budou využívat trasu silnice č. III/12110 ulice Cerhonická – místní komunikace ul. Za Sokolovnou – silnice č. III/00423 ulice Stroupežnického – náměstí Mikoláše Alše s obsluhou náhradní zastávky BUS před pomníkem Mikoláše Alše a zpět v opačném pořadí a podle tras licencí linek a spojů.

Opatření ve vedení pravidelné linkové dopravy:

Úplnou uzavírkou dotčené silnice č. III/00423 v ulici Stroupežnického v Miroticích dojde ke změně ve vedení tras veřejné linkové osobní dopravy na lince č. **360820 Písek – Mirovice – Boudy – Čimelice – Mirovice, č. 360821 Písek – Vráž – Čimelice – Mirovice, č. 360848 Milevsko – Zvíkovské Podhradí – Čimelice a č. 380737 Strakonice – Sedlice – Mirovice**, všechny dopravce **ČSAD AUTOBUSY České Budějovice a.s.**, dále linek č. **430416 Praha, Smíchovské nádraží – Mirovice – Sušice a č. 301488 Příbram – Mirovice – Písek**, všechny dopravce **ZDAR, a.s.**, (integrována doprava Středočeského kraje). Se souhlasem dopravního úřadu a Jihočeského koordinátora dopravy (Jikord s.r.o.) dojde ke změně obslužnosti zastávek:

„**Mirovice**“ – obsluha zastávky přesunuta pro výše uvedené linky na náhradní zastávku u pomníku Mikoláše Alše

„**Mirovice, Radobytce**“ – u spoje 12, 15, 21, 25 a 26 linky 360820 převoz cestujících na náhradní zastávku „Předotice“ zajistí zhotovitel (II. etapa)

- u ostatních spojů linky 360820 obsluha zastávky zrušena bez náhrady (II. etapa)

„**Předotice, Malčice**“ – u spoje 12, 15, 21, 25 a 26 linky 360820 převoz cestujících na náhradní zastávku „Předotice“ zajistí zhotovitel (II. etapa)

- u ostatních spojů linky 360820 obsluha zastávky zrušena bez náhrady (II. etapa)

„**Předotice, Podolí II**“ – u spoje 12, 15, 21, 25 a 26 linky 360820 převoz cestujících na náhradní zastávku „Předotice“ zajistí zhotovitel (II. etapa)

- u ostatních spojů linky 360820 obsluha zastávky zrušena bez náhrady (II. etapa)

„**Cerhonice**“ – obsluha zastávky zrušena pro spoje 10, 14, 25, 26, 27, 29 (II. etapa)

„**Mirovice, Jarotice, rozc.0.8**“ – obsluha zastávky zrušena pro spoje 3, 7, 8, linky 380737 (II. etapa)

„**Mirovice, Strážovice**“ – obsluha zastávky zrušena pro spoje 3, 7, 8 linky 380737 (II. etapa)

„**Předotice, Nová Hospoda, sil.č.4**“ – ruší se pro linku č. 301488 směr Příbram

„**Předotice, Třebkov**“ – ruší se pro linku č. 301488 směr Příbram

„**Předotice**“ – ruší se pro linku č. 301488 směr Příbram

„**Mirovice, Strážovice**“ – ruší se pro linku č. 430416 v obou směrech

„**Lom**“ – ruší se pro linku č. 430416 v obou směrech

„**Škvořetice**“ – ruší se pro linku č. 430416 v obou směrech

„**Škvořetice, Pacelice**“ – ruší se pro linku č. 430416 v obou směrech

„**Sedlice, nám.**“ – zřizuje se pro linku č. 430416 v obou směrech v pravidel. zastávkách na sil. č. I/20

Zmíněné linky budou obousměrně využívat objížďné trasy:

1. Autobusy linky č. 360820 a linky č. 380737 budou po dobu I. etapy uzavírky využívat objížďné trasy sil. III/00423 – sil. III/12110 – ul. Cerhonická – MK směr STK – ul. Družstevní – sil. III/00423 – náhradní zastávka na Náměstí Mikoláše Alše – dále po trase dle licence a zpět po stejné trase
2. Autobusy linky č. 360820, spoj 5, 6, 15, 16, 27 a 30 a linky č. 360824 budou po dobu II. etapy uzavírky využívat objížďné trasy zast. Předotice (pouze spoj 15) pro nástup a výstup cestujících ze svozu) sil. II/604 – sil. I/20 – D4 exit 74 Mirovice – sil. II/121 – k.o. – sil. III/00423 – ul. Kopeckého – náhradní zastávka na Náměstí Mikoláše Alše – ul. Stroupežnického – ul. Za Sokolovnou – ul. Cerhonická – sil. III/12110 – otočení autobusu v zast. Cerhonice dále po trase dle licence a zpět po stejné trase.
3. Autobusy linky č. 360820, budou po dobu II. etapy uzavírky využívat objížďné trasy zast. Předotice (pouze spoj 12, 21, 25, 26 pro nástup a výstup cestujících ze svozu) sil. II/604 – sil. I/20 – D4 exit 74 Mirovice – sil. II/121 – k.o. – sil. III/00423 – ul. Kopeckého – náhradní zastávka na Náměstí Mikoláše Alše – ul. Stroupežnického – ul. Za Sokolovnou – ul. Cerhonická – sil. III/12110 – otočení autobusu v zast. Cerhonice dále po trase dle licence a zpět po stejné trase.
4. Autobusy linky č. 360737 spoj 4, budou po dobu II. etapy uzavírky využívat objížďné trasy sil. III/00423 – sil. II/604 – D4 exit 74 Mirovice – sil. III/00423 – ul. Kopeckého – náhradní zastávka na Náměstí Mikoláše Alše dále po trase dle licence a zpět po stejné trase.
5. Autobusy linky č. 360737 spoj 3, 7, 8 budou po dobu II. etapy uzavírky ukončeny v zastávce Lom.
6. Autobusy linek č. 430416 a č. 301488 budou po dobu I. etapy uzavírky využívat objížďné trasy sil. III/00423 – sil. III/12110 – ul. Cerhonická – MK směr STK – ul. Družstevní – sil. III/00423 ul.

Kopeckého – náhradní zastávka na Náměstí Mikoláše Alše – dále po trase dle licence a zpět po stejné trase.

7. Autobusy linky č. 430416 budou po dobu II. etapy uzavírky v úseku Mirovice – Blatná odkloněny obousměrně na dálnici D4 a silnici č. I/20 přes exit Nová Hospoda. Na Mirovice je vedena z D4 exitem 74 po sil. II/121 – k.o. – sil. III/00423 – ul. Kopeckého – náhradní zastávka na Náměstí Mikoláše Alše dále po trase dle licence a zpět po stejné trase.
8. Autobusy linky č. 301488 budou po dobu II. etapy uzavírky ve směru na Písek z náhradní zastávky na Náměstí Mikoláše Alše vedena zpět k po silnici č. III/00423 a dále po silnici č. II/121 na okružní křižovatku na nájezd na dálnici D4 a dále po D4 na exit Předotice, Podolí II a dále po silnici č. II/604 po své pravidelné trase.
9. Autobusy linky č. 301488 budou po dobu II. etapy uzavírky ve směru na Příbram vedeny po dálnici D4 z exitu Nová Hospoda až k exitu 74 Mirovice po sil. II/121 – k.o. – sil. III/00423 – ul. Kopeckého – náhradní zastávka na Náměstí Mikoláše Alše dále po své pravidelné trase dle licence.

Další podmínky:

- Požadujeme na náklady žadatele zřízení náhradní zastávky Mirovice na bezpečném místě v blízkosti pomníku Mikoláše Alše. Na náklady žadatel bude označena dopravní značkou IJ4d s nápisem „Náhradní zastávka“ a pod značkou bude umístěn plech pro výlep jízdních řádů o min. rozměru 40x60 cm,
- Požadujeme v obci Předotice zřídit a dopravně označit obratiště autobusů včetně zřízení náhradní zastávky „Předotice“ pro zajištění návozu a odvozu cestujících zhotovitelem stavby,
- Požadujeme vymístění/vyparkování aut na Náměstí Mikoláše Alše na straně u pomníku Mikoláše Alše v místě náhradní zastávky z důvodu průjezdu a otočení autobusu. Na náklady žadatele bude místo označeno dopravní značkou B28,
- Požadujeme na náklady žadatele vyřezání větví v průjezdním profilu autobusu v ulici Družstevní,
- Požadujeme při II. etapě uzavírky na náklady žadatele zajištění obsluhy zastávek Mirovice, Radobytce; Předotice, Malčice a Předotice, Podolí II, rozc. náhradní dopravou u linky 360820 spoj 12, 15, 21, 25 a 26,
- Požadujeme při II. etapě na náklady žadatele převoz cestujících ze zastávek Mirovice, Radobytce; Předotice, Malčice a Předotice, Podolí II, rozc. a zpět na náhradní zastávku Předotice zajistí zhotovitel takto:
 - Odjezdy ze zastávky Předotice směr zastávky Mirovice, Radobytce; Předotice, Malčice a Předotice, Podolí II, rozc. budou upřesněny v dostatečném předstihu dle aktuálních jízdních řádů.
 - Odjezdy ze zastávky Mirovice, Radobytce směr Předotice budou upřesněny v dostatečném předstihu dle aktuálních jízdních řádů.
 - Odjezdy ze zastávky Předotice, Malčice směr Předotice budou upřesněny v dostatečném předstihu dle aktuálních jízdních řádů.
 - Odjezdy ze zastávky Předotice, Malčice směr zastávka Mirovice, Radobytce budou upřesněny v dostatečném předstihu dle aktuálních jízdních řádů.
 - Odjezdy ze zastávky Předotice, Podolí II, rozc. směr Předotice budou upřesněny v dostatečném předstihu dle aktuálních jízdních řádů.
 - Odjezdy ze zastávky Předotice, Podolí II, rozc. směr zastávka Mirovice, Radobytce budou upřesněny v dostatečném předstihu dle aktuálních jízdních řádů.
- **Zhotovitel (žadatel o uzavírku) na vlastní náklady (vlastními nebo smluvními k tomu účelu kapacitními a vybavenými dopravními prostředky) zajistí ve II. etapě uzavírky převoz cestujících u shora uvedených linek a spojů z autobusových zastávek na náhradní zastávku Předotice a zpět,**
- žadatel o vyjádření zajistí souhlas dotčených měst/obcí s řešením dopravní obslužnosti veřejnou linkovou dopravou,
- na výše uvedené linky dopravců **ČSAD AUTOBUSY a.s.** a **ZDAR a.s.** budou **zpracovány výlukové jízdni řady**, které budou schváleny až po vydání a doručení rozhodnutí o povolení uzavírky. Rozhodnutí o uzavírce je nedílnou součástí žádosti o schválení výlukového jízdniho řádu (JŘ); z tohoto důvodu musí být dopravcem požádáno na dopravním úřadě o schválení výlukového JŘ nejméně 5 pracovních dnů (7 kalendářních dnů) před vlastním zahájením uzavírky,
- **žadatel** ve spolupráci s dotčeným dopravcem a obcemi **zajistí včasnou informovanost cestující veřejnosti o dočasném opatření v obslužnosti zastávek**, a to nejméně v rozsahu vylepení písemného oznámení, na kterém bude uvedeno: doba, po kterou nebude zastávka obsluhována, informace o náhradní zastávce, důvod neobsluhování zastávky, kontakt a jméno osoby (razítko), která oznámení vylepila,

- **nejméně tři pracovní dny před začátkem, koncem a při jakékoliv změně, která má vliv na dopravní obslužnost, bude žadatel informovat kontaktní osobu dopravce, z důvodu předání informací řidičům zajišťujícím VLD,**
- toto oznámení bude po ukončení akce a uvedení veřejné linkové osobní dopravy do standardního režimu neprodleně odstraněno,
- v případě **dřívějšího ukončení uzavírky, jejího prodloužení, nebo změně termínu prováděných prací, oznámí neprodleně zhotovitel stavby tuto skutečnost dotčeným dopravcům,**

kontaktní osoby dopravců – **Ladislav Holub, tel.: +420 770 195 685** – dopravce **ČSAD AUTOBUSY České Budějovice a.s.**, provozovna Písek; **Helena Krejčová, tel.: +420 771 261 326** – dopravce **ČSAD AUTOBUSY České Budějovice a.s.**, provozovna Blatná; **Josef Keclík, tel.: +420 724 003 566** – dopravce **ČSAD AUTOBUSY České Budějovice a.s.**, provozovna Strakonice; **Ing. Matěj Sobota, tel. +420 725 970 562** – **Integrovaná doprava Středočeského kraje** pro linky č. 430416 a 301488 dopravce **ZDAR, a.s.**

Zároveň se pro tuto uzavírku žadateli ukládají následující závazné podmínky:

1. Toto povolení nenahrazuje jiná povolení, vyjádření, stanoviska, potřebná podle platných zvláštních předpisů, zejména pak stavební povolení/společné příslušných stavebních úřadů na jednotlivé dotčené stavební objekty stavby „**REKONSTRUKCE SILNICE III/00423, ULICE STROUPEŽNICKÉHO, MIROTICE**“ apod.
2. Prostor uzavírky úseku silnice č. III/00423 ulice Stroupežnického v Miroticích a k tomu přilehlých místních komunikací a veřejně přístupné účelové komunikace – 1. a 2. etapa prací a vyznačení objízdné trasy a dopravní obsluhy musí odpovídat zákresu situace dopravně inženýrského opatření (DIO) „**Rekonstrukce silnice III/00423, ulice Stroupežnického, Mirovice**“ - **1. etapa a 2. etapa**, zpracované Pavlem Bílkem – dopravně inženýrská opatření, Mnichov 132, 386 01 Strakonice, z 31.3.2025, který byl předmětem stanoviska Policie ČR, KŘP JČK, DI Písek vydaného pod č.j.: KRPC-40159-2/ČJ-2025-020506-I ze dne 01.04.2025, při splnění podmínek Policie ČR.
3. Součástí tohoto rozhodnutí je s odkazem na ustanovení § 39 odst. 4 písm. f) Vyhlášky Ministerstva dopravy a spojů č. 104/1997 Sb., kterou se provádí zákon o pozemních komunikacích, v platném znění, níže uvedené stanovení přechodné úpravy provozu na dotčených pozemních komunikacích.
4. Při provádění stavebních a výkopových prací při realizaci stavby „**REKONSTRUKCE SILNICE III/00423, ULICE STROUPEŽNICKÉHO, MIROTICE**“ a při všech ostatních pracích probíhajících za **úplné uzavírky** dotčených úseků silnice, místních komunikací a veřejně přístupné účelové komunikace musí být vždy zajištěna **bezpečnost provozu na pozemních komunikacích a bezpečnost chodců**. Chodci budou pro přístup k jednotlivým nemovitostem v místě oboustranné zástavby v uzavřeném úseku silnice č. III/00423, místních komunikací a veřejně přístupné účelové komunikace v ulici Stroupežnického v Miroticích využívat k tomu **vyznačený a ohraničený koridor pro chodce na staveništi**. Vždy musí být **zajištěn přístup** do uzavírkou dotčených sousedních nemovitostí, objektů a provozoven a podle možností stavby i příjezd. Do uzavřeného úseku silnice, místních komunikací musí z obou stran umožněn **nouzový příjezd** pro vozidla rychlé pomoci Hasičského záchranného sboru Jihočeského kraje, Zdravotnické záchranné služby, Policie ČR. Dále musí být zajištěno případné **zásobování provozoven** v ulici Stroupežnického a **svoz komunálního a tříděného odpadu, a to snesením nádob na odpad na místa přístupná svozové technice**. Pro vedení vnitrokrasjských linek autobusové dopravy (VLD) v 1. etapě prací bude užitá trasa silnice č. III/12110 ulice Cerhonická, dále místní komunikace k STK Mirovice, dále místní komunikace ulice obytné zóny Družstevní – silnice č. III/00423 ulice Kopeckého a náměstí Mikoláše Alše s obsluhou náhradní zastávky BUS před pomníkem Mikoláše Alše a zpět v opačném pořadí a podle tras licencí linek a spojů. V ulici obytné zóny Družstevní bude provoz řízen kyvadlově pomocí mobilních semaforových souprav a bude do ní umožněn pouze vjezd dopravní obsluhy do 3,5 t a autobusům VLD. Ulice K Dolejšímu mlýnu bude zjednosměněna a bude do ní umožněn jednosměrný vjezd u ulice Družstevní s jednosměrným výjezdem do ulice Kopeckého na silnici č. III/00423. Autobusy VLD budou ve 2. etapě prací využívat trasu silnice č. III/12110 ulice Cerhonická – místní komunikace ul. Za Sokolovnou – silnice č. III/00423 ulice Stroupežnického – náměstí Mikoláše Alše s obsluhou náhradní zastávky BUS před pomníkem Mikoláše Alše a zpět v opačném pořadí a podle tras licencí linek a spojů. Dopravní obsluha STK Mirovice s.r.o. v 1. etapě prací a dále Zemědělského obchodního družstva Mirovice a ČR Beton Bohemia v ul. Družstevní bude po obě etapy prací zajištěna po místní komunikaci vedoucí ze silnice č. III/12110 v ul. Cerhonická u mostu ev. č. 12110-1, popř. po objízdné trase ve směru na Cerhonice. V ul. Družstevní zajistí žadatel o uzavírku ve spolupráci s městem Mirovice ořez vegetace zasahující do průjezdných profilů komunikace, dále směrových oblouků a rozhledových

poměrů. Po celou dobu uzavírky úseku silnice č. III/00423 a místních komunikací budou žadatelem o uzavírku (zhotovitelem) přijata příslušná opatření k zamezení poškozování a zejména znečišťování přilehlých pozemních komunikací stavbou a staveništním provozem.

5. O chystaných dopravních opatřeních **musí žadatel** prokazatelným způsobem v dostatečném časovém předstihu **informovat majitele a uživatele dotčených přilehlých nemovitostí, popř. provozoven.** Zahájení a ukončení uzavírky musí žadatel v předstihu nahlásit složkám záchranného integrovaného systému: Hasičskému záchrannému sboru Jihočeského kraje, Zdravotnické záchranné službě, Policii ČR, dopravcům ČSAD AUTOBUSY České Budějovice a.s., provozovna Písek a Strakonice a Integrovaná doprava Středočeského kraje (IDSK) pro linku dopravce ZDAR, a.s., Správě a údržbě silnic Jihočeského kraje, dotčeným obcím Mirodice, Cerhonice, Ostrovec, Čížová, Vráž, Předotice, Smetanova Lhota dále provozovněm STK Mirodice, ZOD Mirodice, ČR Beton Bohemia a vydavateli tohoto povolení.
6. Prostor uzavírky dotčených úseků silnice č. III/00423, místních komunikací a veřejně přístupné účelové komunikace, ve kterých budou probíhat stavební a výkopové práce na staveništi a staveništní doprava – musí být řádně zabezpečen podle platných právních předpisů o bezpečnosti práce a technických zařízeních při stavebních pracích, zejména pak zákon č. 309/2006 Sb., o zajištění dalších podmínek bezpečnosti a ochrany zdraví při práci, v platném znění a nařízení vlády č. 362/2005 Sb. a č. 591/2006 Sb., obojí o bližších požadavcích na bezpečnost a ochranu zdraví při práci na staveništních a na bezpečnost a ochranu zdraví při práci na pracovištích s nebezpečím pádu z výšky nebo do hloubky, v platných zněních a dalších souvisejících právních předpisů při práci na pracovištích s nebezpečím pádu z výšky nebo do hloubky.
7. V prostoru uzavírky silnice č. III/00423, místních komunikací a veřejně přístupné účelové komunikace v obou etapách prací musí být z obou stran silnice a místních komunikací po celou dobu trvání a uzavírky umístěna informační tabule, na které budou uvedeny minimálně následující údaje: datum zahájení a ukončení stavby, resp. datum zahájení a ukončení uzavírky a identifikační údaje osoby, která stavbu provádí (zhotovitel), jméno a příjmení osoby zodpovědné za provádění stavby (stavbyvedoucí) a průběhu uzavírky, včetně kontaktního telefonu a jméno a příjmení osoby zodpovědné za osazení a stav dopravního značení včetně kontaktního telefonu.
8. Podmínkami tohoto rozhodnutí nejsou dotčena práva ani povinnosti žadatele plynoucí z jiných právních předpisů.
9. Práce budou prováděny podle předloženého harmonogramu prací, který je součástí tohoto rozhodnutí.
10. Po ukončení stavebních a výkopových prací na silnici č. III/00423, místních komunikacích a veřejně přístupné účelové komunikace, spojených s rekonstrukcí komunikací, budou silnice č. III/00423, místní komunikace a veřejně přístupná účelová komunikace uvedeny do nového stavu stanoveného projektem, řádně upraveny, uklizeny, označeny a nejpozději 18.11.2025 ve večerních hodinách uvedeny do plného provozu. Skutečný termín zprůjezdnění a zprůchodnění pozemních komunikací bude předem oznámen Policii ČR, KŘP JčK, DI Písek, Správě a údržbě silnic Jihočeského kraje, městu Mirodice, dopravcům a vydavateli tohoto povolení.
11. Za průběh uzavírky pozemních komunikací v plném rozsahu odpovídá žadatel:
PORR a.s., IČO: 43005560, se sídlem Dubečská 3238/36, 100 00 Praha 10 - Strašnice,
zodpovědná osoba žadatele: **Radovan Musil, tel: 602 376 984 - vedoucí stavby PORR a.s.**

Účastníkem řízení podle § 27 odst. 1 zákona č. 500/2004 Sb., správní řád, v platném znění, dále jen „správní řád“ jsou:

- PORR a.s., Dubečská 3238/36, 100 00 Praha 10 – Strašnice, zastoupený: Pavlem Bílkem - dopravně inženýrská opatření, Mnichov 132, 386 01 Strakonice (žadatel)
- Správa a údržba silnic Jihočeského kraje, Nemanická 10, 370 10 České Budějovice
- Město Mirodice, Náměstí Mikoláše Alše 18, 398 01 Mirodice
- Obec Cerhonice, Cerhonice 9, 398 04 Čimelice
- Obec Ostrovec, Ostrovec 100, 398 33 Ostrovec
- Obec Smetanova Lhota, Smetanova Lhota 85, 398 04 Čimelice
- Obec Vráž, Stará Vráž 8, 398 32 Vráž
- Obec Čížová, Čížová 75, 398 31 Čížová
- Obec Předotice, Předotice 3, 397 01 Písek

STANOVENÍ PŘECHODNÉ ÚPRAVY PROVOZU

Městský úřad Písek, odbor dopravy, jako obecní úřad obce s rozšířenou působností příslušný podle § 124 odst. 6 zákona č. 361/2000 Sb., o provozu na pozemních komunikacích a o změnách některých zákonů, v platném znění (dále jen „zákon o silničním provozu“), **s t a n o v í** podle § 77 odst. 5 zákona o silničním provozu přechodnou úpravu provozu v místě uzavírky, na objízdných trasách na pozemních komunikacích, vše v územní působnosti obce s rozšířenou působností Písek, povolené tímto rozhodnutím, spočívající v umístění na pozemních komunikacích přenosných svislých a přechodných vodorovných dopravních značek, světelných signálů a dopravních zařízení uvedených v příloze.

Toto **stanovení přechodné úpravy provozu je opatřením obecné povahy** podle ustanovení § 171 a násl. správního řádu.

Podmínky pro umístění a provedení přechodné úpravy provozu:

1. Po dobu uzavírky povolené tímto rozhodnutím, umístěte na dotčených pozemních komunikacích přechodnou úpravu provozu podle situace DIO: „**Rekonstrukce silnice III/00423, ulice Stroupežnického, Mirovice**“ - **1. etapa a 2. etapa**“, zpracovaného Pavlem Bílkem – dopravně inženýrská opatření, Mnichov 132, 386 01 Strakonice, z 31.03.2025, odsouhlasené Policií ČR, DI v Písku, č.j.: KRPC-40159-2/ČJ-2025-020506-I ze dne 01.04.2025, která je jeho přílohou tohoto opatření.
2. Provedení dopravního značení tvořícího přechodnou úpravu, jeho umístění, ukotvení a uchycení, bude odpovídat příslušným předpisům, kterými jsou zejména vyhláška č. 294/2015 Sb., kterou se provádějí pravidla provozu na pozemních komunikacích, technické podmínky č. TP 65 - Zásady pro dopravní značení na pozemních komunikacích a č. TP 66 - Zásady pro označování pracovních míst na pozemních komunikacích a další související předpisy.
3. Bude-li zřizovaná přechodná úprava provozu v rozporu s místní úpravou, musí být místní úprava po dobu přechodné úpravy zakryta, popř. odstraněna. Po skončení přechodné úpravy musí být původní místní úprava provozu obnovena, popř. doplněna dle nového projektu místní úpravy provozu. Upozorňujeme žadatele na koordinaci přechodné úpravy provozu na této objízdné trase s objízdnou trasou k uzavírce silnice č. II/604 a původní silnice č. I/4 (budoucí silnice č. II/604) pro provádění stavebních a výkopových prací při dokončení úpravy dopojení silnic v rámci výstavby dálnice D4, úseku stavby Čimelice – Mirovice (SO 130) v katastrálních územích Boudy a Rakovice. Po ukončení této akce bude na silnici č. II/604 před křižovatkou se silnicí č. II/121 v Rakovických Chalupách vyznačena pokračující objížďka.
4. Správní orgán si vyhrazuje právo v součinnosti s Policií ČR operativně nařídít žadateli, aby vlastním nákladem provedl dodatečná dopravní opatření v místě uzavírky pozemních komunikací a objížďky, jakož i na dalších místech, kde by docházelo v souvislosti s povolovanou uzavírkou k takovým změnám v silničním provozu, které ovlivňují jeho bezpečnost nebo plynulost.
5. **Má-li být dočasně zakázáno nebo omezeno stání nebo zastavení silničních vozidel na pozemních komunikacích, umístěte příslušné dopravní značky na pozemní komunikaci nejméně 7 dní před prvním dnem zákazu nebo omezení;** není-li možné tuto lhůtu dodržet, pak bez zbytečného odkladu po nabytí účinnosti tohoto opatření obecné povahy.
6. Žadatel plně **zodpovídá za stav a umístění stanoveného přechodného dopravního značení na pozemních komunikacích.** Odpovědná osoba žadatele je povinna nejméně 1x denně do 08:00 hodin ráno provést jejich fyzickou kontrolu a čas a výsledek této kontroly zaznamenat (například do stavebního nebo pracovního deníku) a bezodkladně zajistit nápravu případně zjištěných závad.

Odůvodnění opatření obecné povahy o stanovení přechodné úpravy provozu:

Protože zdejší odbor jako příslušný správní orgán shledal, že návrh přechodné úpravy provozu předložený žadatelem spolu se žádostí o povolení uzavírky pozemních komunikací, není v rozporu s obecně platnými předpisy, technickými normami ani technickými podmínkami, jakož ani s principy bezpečnosti a plynulosti silničního provozu, a protože se jedná o stanovení přechodné úpravy provozu na pozemních komunikacích, stanoví správní orgán tuto úpravu bez toho, aby doručoval návrh opatření obecné povahy a aby vyzýval dotčené osoby k podávání připomínek nebo námitek.

Poučení k opatření obecné povahy o stanovení přechodné úpravy provozu:

Toto opatření obecné povahy nabývá účinnosti pátým dnem po vyvěšení na úřední desce Městského úřadu Písek (§ 77 odst. 5 zákona o silničním provozu). Proti opatření obecné povahy nelze podat opravný prostředek (§ 173 správního řádu).

Do opatření obecné povahy a jeho odůvodnění může každý nahlédnout u Městského úřadu Písek, odboru dopravy, Budovcova 207, Písek, a to v pondělí a ve středu od 07³⁰ do 17⁰⁰ a v pátek od 07³⁰ do 14⁰⁰ hodin.

Odůvodnění

Na základě žádosti o povolení uzavírky pozemní komunikace ze dne 03.04.2025 a jejím postupným doplnění ze dne 04.04.2025 a po jejím posouzení a řádném projednání s vlastníkem/správcem pozemních komunikací dotčených uzavírkou a objížďkou, kterým je Správa a údržba silnic pro silnice III/00423, II/121, II/604, III/12113, III/12110, č. III/1219, III/1218, III/1217, III/00421b a III/00422, dotčených uzavírkou a objížďkou, dále města Mirovice, jako vlastníka místních komunikací a veřejně přístupné účelové komunikace v ulicích náměstí Mikoláše Alše, Stroupežnického, Školní, Za Truhlárnou, Zahradní, Za Sokolovnou, Družstevní, Zářečí a K Dolejšímu mlýnu, dotčených uzavírkou, objížďkou a souhlasu obcí Cerhonice, Ostrovce, Vráž, Čížová, Smetanova Lhota, Předotice a města Mirovice, na jejichž zastavěném území má být povolena uzavírka nebo nařízena objížďka a změna dopravní obsluhy zastávek a předchozího souhlasného stanoviska Policie ČR, KŘ policie Jihočeského kraje, DI Písek k uzavírce a k objížďce pozemních komunikací, byla povolena podle § 24 zákona o pozemních komunikacích **úplná uzavírka silnice č. III/00423, v ulici Stroupežnického na území obce Mirovice**, v úseku od začátku ulice Stroupežnického (objektu č.p. 17 od konce ul. náměstí Mikoláše Alše) po křižovatku s místními komunikacemi ulicemi Zahradní a Za Sokolovnou, včetně této křižovatky, v km 1,550 po 1,930, aktuálního provozního staničení silnice, v délce uzavírky 380 bm, a k tomu **úplná uzavírka přilehlé části místních komunikací III. a IV třídy – vozovek a chodníků a veřejně přístupné účelové komunikace s označením U10**, jež jsou součástí stavby, vše pro provádění stavebních a výkopových prací spojených s realizací stavby: „**REKONSTRUKCE SILNICE III/00423, ULICE STROUPEŽNICKÉHO, MIROTICE**“ – 1. etapa prací a dále **úplná uzavírka silnice č. III/00423, v ulici Stroupežnického na území obce Mirovice**, v úseku od křižovatky s místními komunikacemi ulicemi Zahradní a Za Sokolovnou, mimo tuto křižovatku, po křižovatku se silnicí č. III/12110 v ulici Cerhonická a s místní komunikací v ulici Za Truhlárnou, včetně této křižovatky, v km 1,930 po 2,180, aktuálního provozního staničení silnice, v délce uzavírky 250 bm, a k tomu **úplná uzavírka přilehlé části místních komunikací III. a IV třídy – vozovek a chodníků**, jež jsou součástí stavby, vše pro provádění stavebních a výkopových prací spojených s realizací stavby: „**REKONSTRUKCE SILNICE III/00423, ULICE STROUPEŽNICKÉHO, MIROTICE**“ – 2. etapa prací, v rozsahu, způsobem a za podmínek uvedených ve výroku tohoto rozhodnutí.

Vzhledem k tomu, že se uzavírka pozemních komunikací – silnic, místních komunikací a veřejně přístupných účelových komunikací týká územního obvodu více silničních správních úřadů MěÚ Písek a MěÚ Mirovice a vzájemně spolu souvisí, rozhodl MěÚ Písek, odbor dopravy v souladu s ustanovením § 24 odst. 3 zákona o pozemních komunikacích i o povolení uzavírky příslušných místních komunikací. MěÚ Mirovice je v tomto případě dotčeným orgánem.

Podmínky rozhodnutí o uzavírce pozemních komunikací byly vydány v zájmu zajištění bezpečnosti provozu na pozemních komunikacích, bezpečnosti chodců a ochrany komunikací, změn ve vedení pravidelných linek VLD a zajištění obsluhy BUS zastávek zhotovitelem (převoz cestujících) a v únosné míře zohledňují též zpřístupnění přilehlých nemovitostí v prostoru stavenišť.

Současně s povolením uzavírky pozemních komunikací správní orgán stanovil přechodnou úpravu provozu na dotčených pozemních komunikacích v územní působnosti obce s rozšířenou působností Písek podle příslušných ustanovení zákona o silničním provozu. Přechodnou úpravu provozu na dálnici D4 stanoví Ministerstvo dopravy.

Poučení

Proti tomuto rozhodnutí mohou účastníci řízení podat odvolání do 15 dnů ode dne jeho oznámení ke Krajskému úřadu – Jihočeský kraj v Českých Budějovicích, a to podáním u odboru dopravy Městského úřadu Písek.

Odvolání ve věci uzavírky nemá odkladný účinek (§ 24 odst. 4 zákona o pozemních komunikacích).

Dnem oznámení rozhodnutí je den doručení stejnopisu rozhodnutí do vlastních rukou. Nebylo-li možné adresátovi písemnost doručit přímo do vlastních rukou a byla proto ve smyslu ustanovení § 23 odst. 1 správního řádu uložena, potom se za datum doručení považuje den vyzvednutí uložené

písemnosti, byla-li tato vyzvednuta ve lhůtě do 10 dnů od jejího uložení. Jestliže si adresát nevyzvedl uloženou písemnost ve lhůtě 10 dnů ode dne, kdy byla k vyzvednutí připravena, potom se podle § 24 odst. 1 správního řádu písemnost považuje za doručenou posledním dnem této lhůty.

Předmětem tohoto řízení vedeného silničním správním úřadem je a tímto rozhodnutím se povoluje výhradně uzavírka pozemních komunikací ve smyslu ustanovení § 24 zákona o pozemních komunikacích pro provádění stavebních a výkopových prací v souvislosti se stavbou: REKONSTRUKCE SILNICE III/00423, ULICE STROUPEŽNICKÉHO, MIROTICE“, realizovanou pod ochranou úplné uzavírky úseků silnice č. III/00423, místních komunikací a veřejně přístupné účelové komunikace. Předmětem tohoto řízení není a toto rozhodnutí nenahrazuje povolení stavebního úřadu k provedení rekonstrukce pozemních komunikací, potřebné podle příslušných ustanovení zákona č. 283/2021 Sb., stavební zákon, v platném znění a jeho prováděcích předpisů (zejména pak vyhláška č. 146/2024 Sb. o požadavcích na výstavbu), pokud takovému povolení/souhlasu stavby komunikací podléhají.

Ing. Michal KOVAŘÍK, v.r.
vedoucí odboru

OTISK ÚŘEDNÍHO RAZÍTKA

Za správnost vyhotovení
Ing. Jaroslav Hrneček, v.r.

Doručí se

Dotčené osoby

- jednotlivě :
 - PORR a.s., Dubečská 3238/36, 100 00 Praha 10 – Strašnice, zastoupený: Pavlem Bílkem - dopravně inženýrská opatření, Mnichov 132, 386 01 Strakonice (žadatel)
 - Správa a údržba silnic Jihočeského kraje, Nemanická 10, 370 10 České Budějovice (majetkový správce uzavíraných a objízďkových silnic II. a III. tříd)
 - Město Mirovice, Náměstí Mikoláše Alše 18, 398 01 Mirovice
 - Obec Cerhonice, Cerhonice 9, 398 04 Čimelice
 - Obec Ostrovec, Ostrovec 100, 398 33 Ostrovec
 - Obec Smetanova Lhota, Smetanova Lhota 85, 398 04 Čimelice
 - Obec Vráž, Stará Vráž 8, 398 32 Vráž
 - Obec Čížová, Čížová 75, 398 31 Čížová
 - Obec Předotice, Předotice 3, 397 01 Písek
(dotčené obce uzavírkou a objízďkou a vlastníci MK)
- veřejnou vyhláškou:
 - ostatní dotčené osoby

Úřady, kterým se písemnost zasílá se žádostí o vyvěšení na úřední desce po dobu 15 dnů a podání zprávy o datu vyvěšení a sejmutí a též o zveřejnění způsobem umožňujícím dálkový přístup a potření těchto skutečností:

- Městský úřad Písek, odbor vnitřních věcí, Velké náměstí 114, 397 01 Písek 1
- Městský úřad Mirovice, Náměstí Mikoláše Alše 18, 398 01 Mirovice
- Obecní úřad Cerhonice, Cerhonice 9, 398 04 Čimelice

- Obecní úřad Ostrovec, Ostrovec 100, 398 33 Ostrovec
- Obecní úřad Smetanova Lhota, Smetanova Lhota 85, 398 04 Čimelice
- Obecní úřad Vráž, Stará Vráž 8, 398 32 Vráž
- Obecní úřad Čížová, Čížová 75, 398 31 Čížová
- Obecní úřad Předotice, Předotice 3, 397 01 Písek

Dotčené orgány

- Policie ČR, KŘ Policie JčK, DI Písek, Pražské Předměstí, Na Výstavišti 377, 397 01 Písek
- Krajský úřad Jihočeského kraje, odbor dopravy a silničního hospodářství, U Zimního stadionu 1952/2, 370 76 České Budějovice
- Městský úřad Mirovice, odbor výstavby a dopravy, Náměstí Mikoláše Alše 18, 398 01 Mirovice
- Ministerstvo dopravy, nábřeží Ludvíka Svobody 12, PO BOX 9, 110 15 Praha 1

Dále se zasílá Na vědomí

- Hasičský záchranný sbor Jihočeského kraje, Územní odbor Písek, Vrcovická 2223, 397 01 Písek
- Zdravotnická záchranná služba Jč kraje, oblastní středisko Písek, Karla Čapka 2477, 397 01 Písek
- Správa a údržba silnic Jihočeského kraje, závod Písek, Vrcovická 2148, 397 01 Písek
- ČSAD AUTOBUSY České Budějovice a.s., Hálkova 781/9, 370 04 České Budějovice
- ČSAD AUTOBUSY České Budějovice a.s., provozovna Písek, Nádražní 2294, 397 01 Písek
- ČSAD AUTOBUSY České Budějovice a.s., provozovna Strakonice, U Nádraží 984, 386 01 Strakonice
- ČSAD AUTOBUSY České Budějovice a.s., provozovna Blatná, Fügnerova 64, 388 01 Blatná
- ZDAR, a.s., Jihlavská 759/4, 591 01 Žďár nad Sázavou 1
- Integrovaná doprava Středočeského kraje, Sokolovská 100/94, 186 00 Praha 8
- JIKORD s.r.o., Okružní 517/10, 370 01 České Budějovice
- Městský úřad Blatná, odbor dopravy, tř. T.G. Masaryka 322, 388 01 Blatná
- Obec Škvořetice, Škvořetice 100, 388 01 Blatná
- Obec Lom, Lom 9, 388 01 Blatná
- Město Sedlice, náměstí T.G. Masaryka 28, 387 32 Sedlice
- Obec Čimelice, Čimelice 51, 398 04 Čimelice
- Obec Rakovice, Rakovice 119, 398 04 Čimelice
- Obec Boudy, Boudy 122, 398 04 Čimelice
- EUROVIA CS a.s., U Michelského lesa 1581/2, 140 00 Praha 4 – Michle
- Zemědělské obchodní družstvo Mirovice, Školní 2881, 398 01 Mirovice
- STK Mirovice s.r.o., Družstevní 335, 398 01 Mirovice
- ČR Beton Bohemia spol. s r. o., Tovární 66, 381 01 Český Krumlov, betonárna Mirovice, areál STK Mirovice, 398 01 Mirovice

Povolení k uzavírce pozemní komunikace nepodléhá správnímu poplatku podle zákona č. 634/2004 Sb. o správních poplatcích, v platném znění.

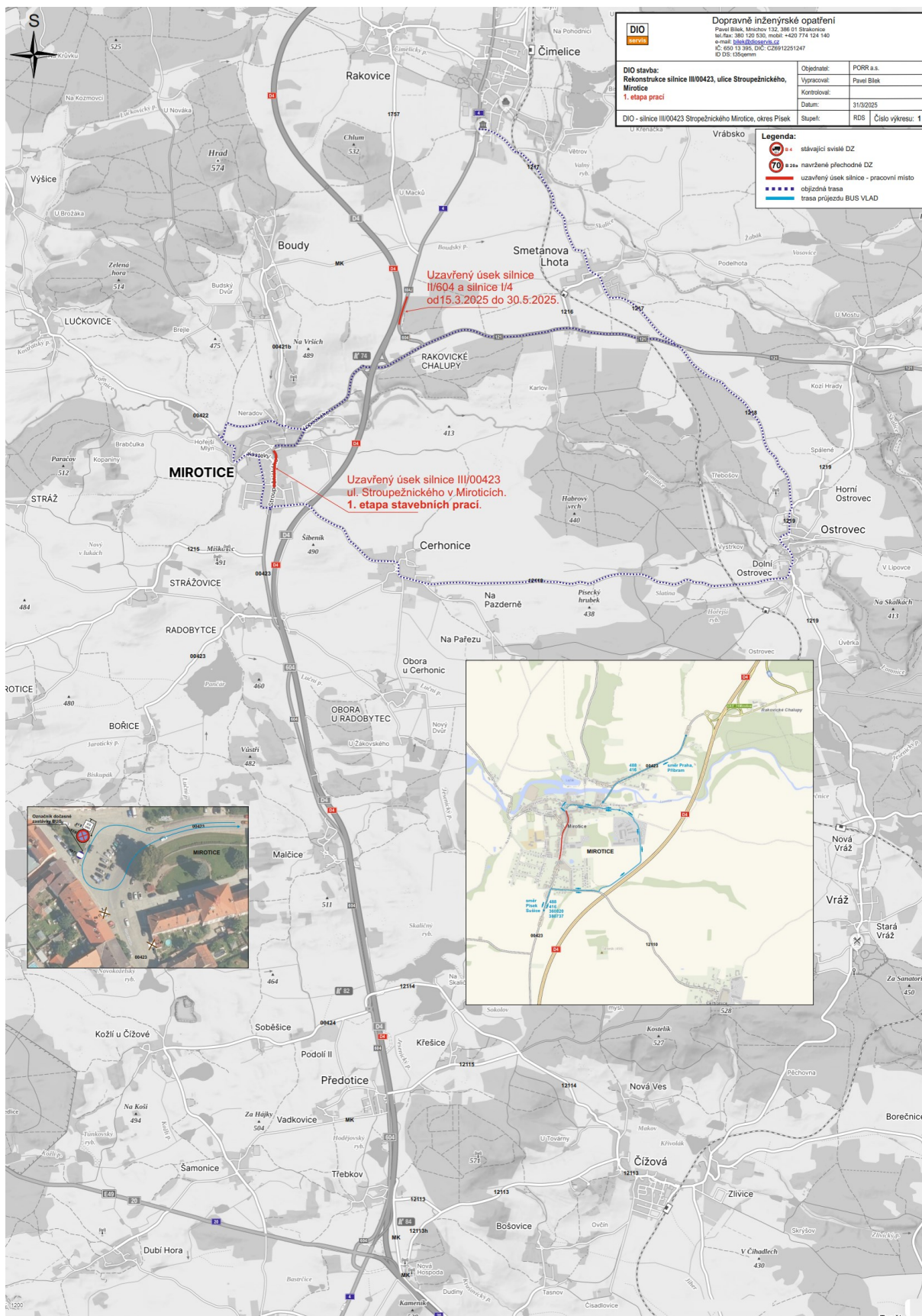
Příloha

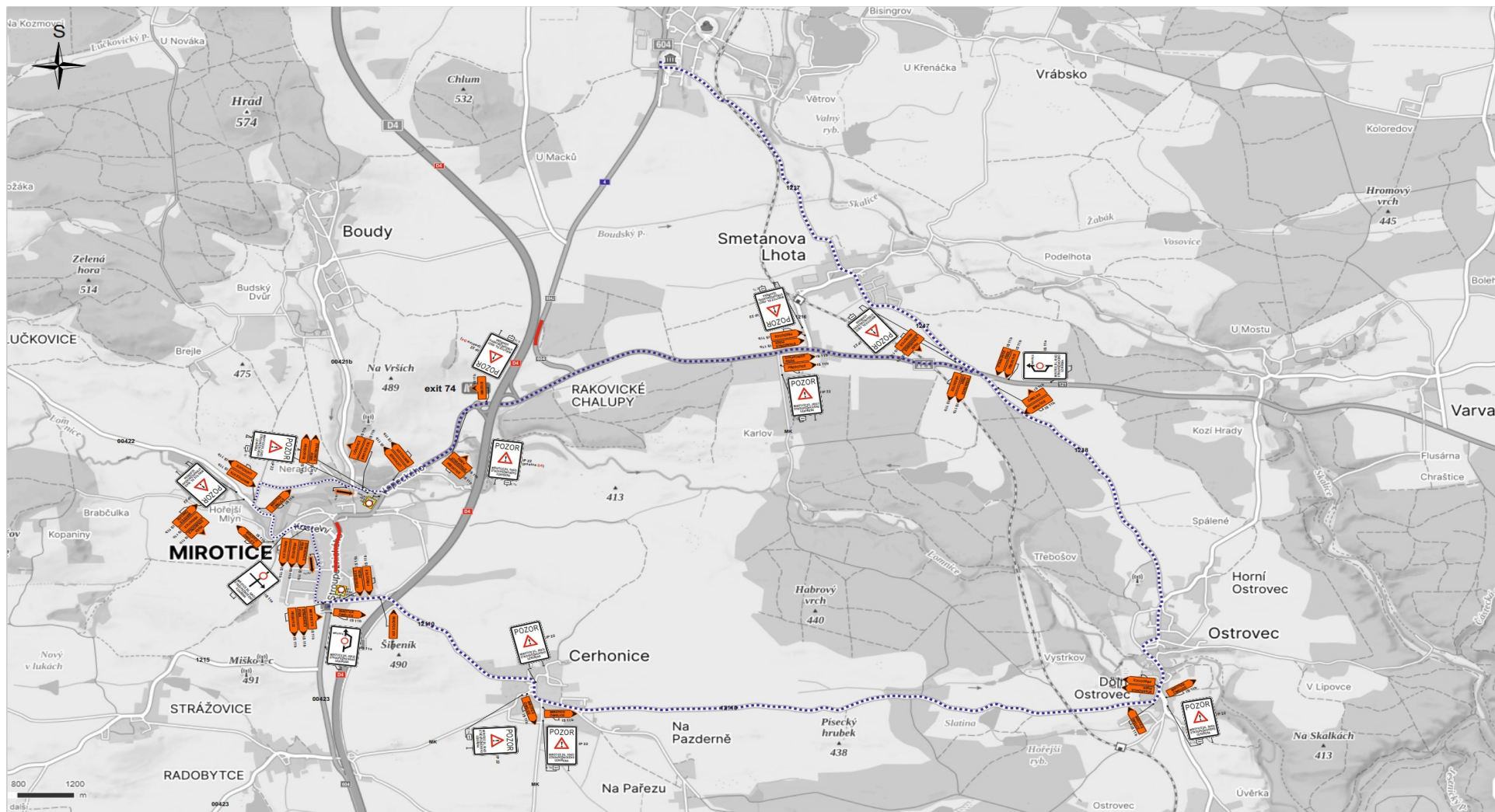
- Přejícná úprava provozu DIO – 7 listů

Přílohy pro žadatele

1. Zákres situace – DIO ze dne 31.03.2025
2. Stanovisko Policie ČR, KŘP JčK dopravního inspektorátu Písek ze dne 01.04.2025
3. Souhlas města Mirovice s uzavírkou a s objíždkou po místních komunikacích ve vlastnictví města a s uzavírkou a objíždkou vedenou zastavěným územím obce a se změnami ve vedení pravidelné linkové osobní dopravy ze dne 03.04.2025
4. Souhlas obce Cerhonice s objíždkou vedenou zastavěným územím obce ze dne 04.04.2025

5. Souhlas obce Vráž s objížďkou vedenou zastavěném území obce ze dne 04.04.2025
6. Souhlas obce Čížová s objížďkou vedenou zastavěném území obce ze dne 04.04.2025
7. Souhlas obce Předotice s objížďkou vedenou zastavěném území obce ze dne 04.04.2025
8. Souhlas obce Ostrovec objížďkou vedenou zastavěném území obce ze dne 03.04.2025
9. Souhlas obce Smetanova Lhota objížďkou vedenou zastavěném území obce ze dne 04.04.2025
10. Souhlas Správy a údržby silnic Jihočeského kraje, s uzavírkou silnice III. třídy a s objížďkou po silnicích II. a III. tříd, jejich správě ze dne 03.04.2025
11. Souhlas dopravce ČSAD AUTOBUSY České Budějovice a.s. se změnami ve vedení pravidelné osobní linkové dopravy s podmínkami k obslužnosti BUS zastávek ze dne 28.03.2025
12. Souhlas dopravce Integrovaná doprava Středočeského kraje (IDSK) zn. 00955/25/BUS se změnami ve vedení pravidelné osobní linkové dopravy s podmínkami k obslužnosti BUS zastávek ze dne 31.03.2025
13. Souhlas dopravního úřadu – Krajského úřadu – Jihočeský kraj, odbor dopravy a silničního hospodářství se změnami ve vedení pravidelné linkové dopravy ze dne 04.04.2025 č.j.: KUJCK 44364/2025 sp. zn.: ODSH 43050/2025/ivha SO.

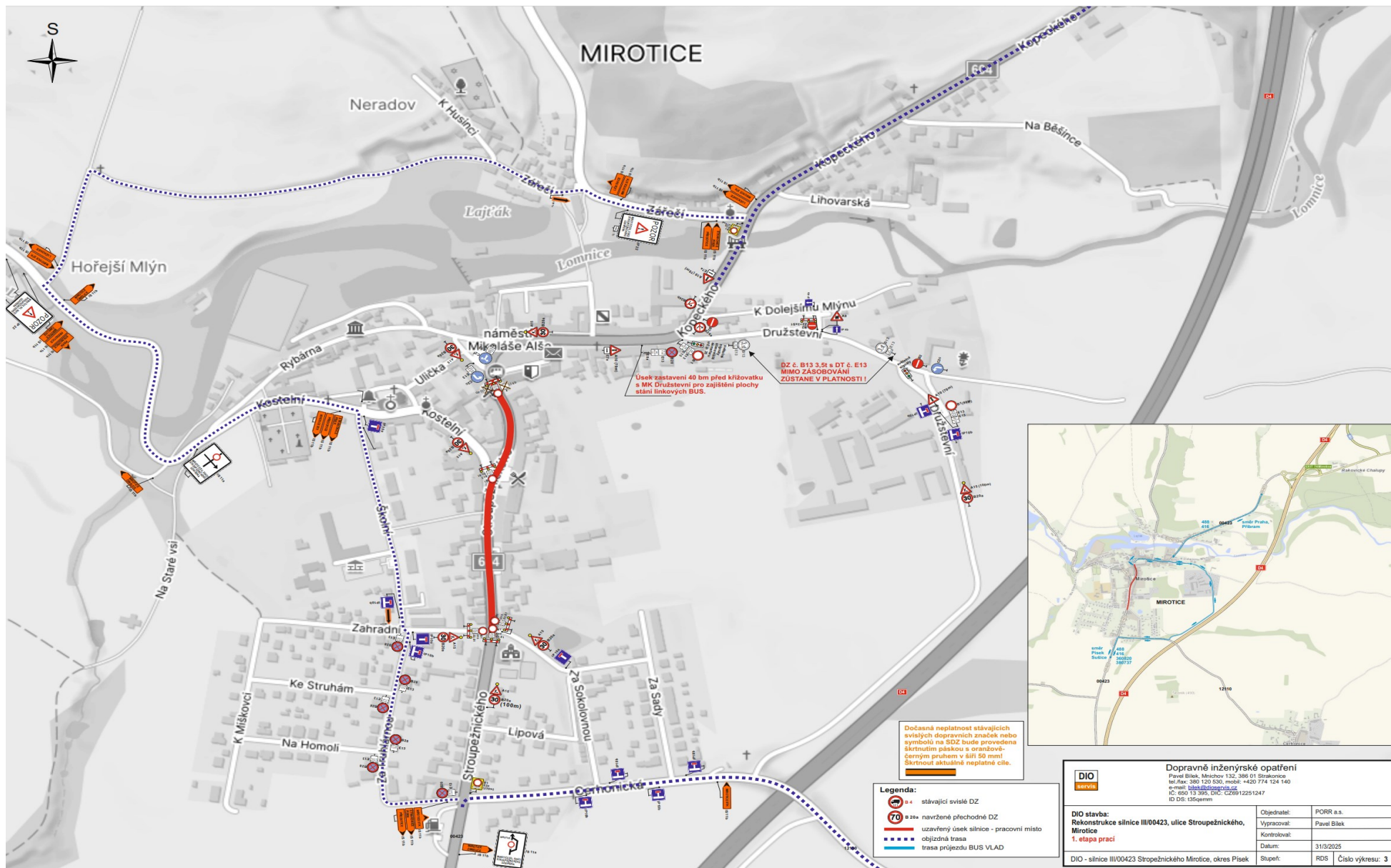




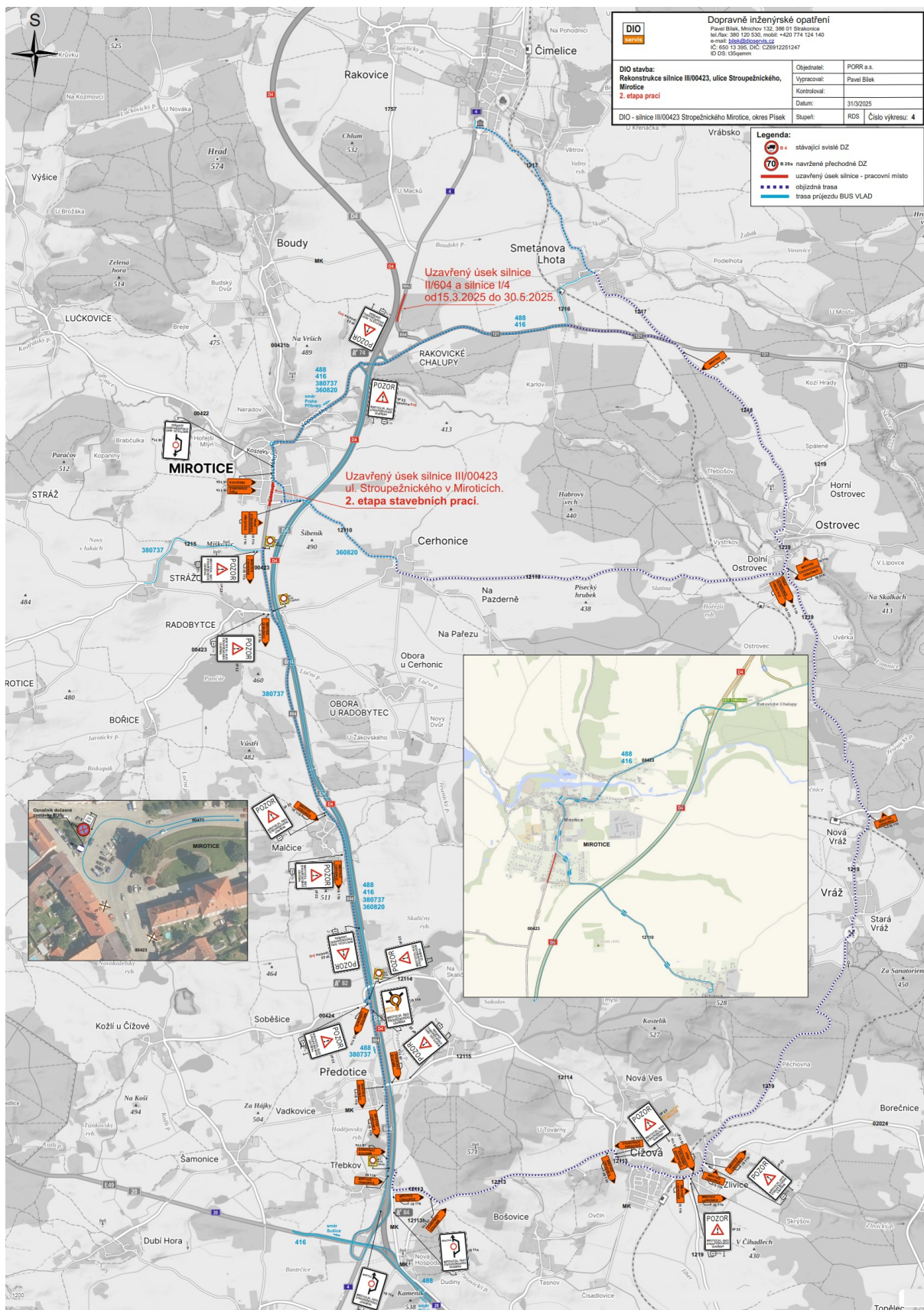
Dočasné neplatnosť stávajících svylyých dopravních značek nebo symbolů na SOZ bude provedena škrtnutím páskou s oranžovými-černým průřezem v šíř 50 mm! Škrtnout aktuálně neplatné ciele.

- Legenda:**
- stávající svylyé DZ
 - navrázný přechodný DZ
 - uzavřený úsek silnice - pracovní místo
 - objezdná trasa
 - trasa průjezdu BUS VLAD

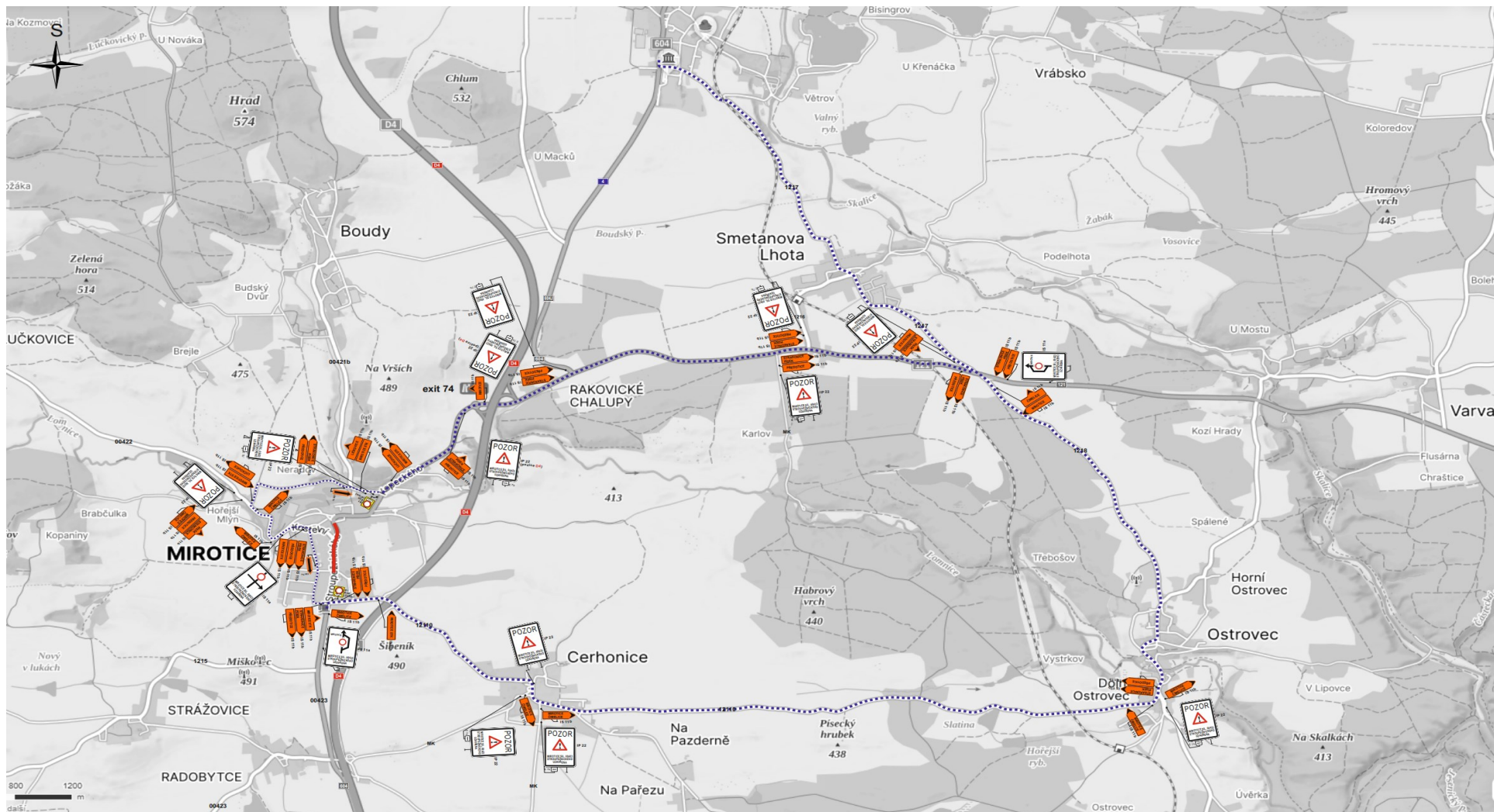
DIO		Dopravné inženýrské opatření	
Rekonstrukce silnice III/00423, ulice Stroupežnického, Mírotice 1. etapa prací		Objednatel: PORR a.s.	
		Vypracoval: Pavel Bilek	
		Kontroloval:	
		Datum: 31/3/2025	
DIO - silnice III/00423 Stroupežnického Mírotice, okres Písek		Stupeň: RDS	Číslo výkresu: 2



DIO stavba: Rekonstrukce silnice III/00423, ulice Stroupežnického, Mírotice 1. etapa prací		Dopravní inženýrské opatření Pavel Blátek, Mladcov 132, 386 01 Strakonice tel./fax: 380 120 530, mobil: 420 774 124 140 e-mail: pblat@dioprojekt.cz IČ: 650 13 395, DIČ: CZ6912251247 ID OS: 135qwm	
Objednatel:	PORR a.s.	Vypracoval:	Pavel Blátek
Kontroloval:		Datum:	31/8/2025
DIO - silnice III/00423 Stroupežnického Mírotice, okres Písek	Stupeň:	RDS	Číslo výkresu: 3







Dočasná neplatnost stávajících svítících dopravních značek nebo symbolů na SDZ bude provedena skrutnutím páskou a oranžově-černým průhledem v šíři 50 mm! Šikvnout aktuálně neplatné ciele.

- Legenda:**
- stávající svítlé DZ
 - navrhované přechodné DZ
 - uzavřený úsek silnice - pracovní místo
 - objízdná trasa
 - trasa průjezdu BUS VLAD

		Dopravně inženýrské opatření Pavel Bílek, Michov 152, 386 01 Strakonice tel./fax: 380 120 530, mobil: +420 774 124 140 e-mail: bialek@dioprojekt.cz IČ: 650 13 395, DIČ: CZ6912251247 ID DSO: 1359emr	
		Objednatel: PORR a.s.	Vypracoval: Pavel Bílek
DIO stavba: Rekonstrukce silnice III/00423, ulice Stroupežnického, Mirovice 1. etapa prací		Kontroloval:	Datum: 31/3/2025
DIO - silnice III/00423 Stroupežnického Mirovice, okres Písek		Stupeň:	RDS Číslo výkresu: 7